

FastMatrix

Guide d'utilisation

Avant de commencer, merci de prendre un moment pour lire cette notice dans son intégralité et de suivre les étapes décrites une à une.



Contenu du Kit



La Mallette FastMatrix comporte les éléments nécessaires à la réalisation des matrices d'oreilles. Vous pouvez réaliser 15 à 18 paires de moulage avec 1 pot de pâte silicone EarSil A et B de 250 g. Vous trouverez dans la mallette :

- > 2 pots de pâtes silicone EarSil (blanc et vert)
- > 2 cuillères doseuses
- > 2 réservoirs FastMatrix
- > 4 anneaux FastMatrix
- > 5 fiches notices plastifiées
- > Des pastilles de plastique rondes
- > Des sachets nominatifs
- > Des lingettes pour le nettoyage des mains et des outils
- > 3 sachets à empreintes
- > 1 fiche émargements
- > 1 sac noir AUDITECH Innovations
- > 1 guide d'utilisation
- > 1 autocollant d'aide à la vérification
- > 5 livrets «Le bruit au travail»



Le système FastMatrix est un procédé de moulage d'oreilles breveté permettant d'obtenir avec le plus de simplicité, sécurité et fiabilité, des moulages d'oreilles compatibles avec la réalisation des EPI de la gamme AUDITECH Innovations. Il n'est pas possible d'utiliser ces moulages dans un but prothétique pour des équipements pour malentendant par exemple.

Les conditions d'utilisation de cette méthode seront optimales si les règles suivantes sont respectées : le technicien réalisant les moulages doit être formé au préalable théoriquement et pratiquement à cette méthode par AUDITECH Innovations, ce procédé est réservé aux personnes ayant des oreilles saines et normales, sans déformation et n'ayant pas été opérées. Dans le cas contraire, demandez l'avis du médecin du travail seul habilité à poser un diagnostic suite à une otoscopie. Ce procédé doit être réalisé sans interruption, dans un endroit calme, tempéré, propre et être confortablement installé.

1

Distribuez à chacun la notice plastifiée présente dans la mallette, ainsi que le sachet nominatif qui devra être renseigné, avec votre aide, par le futur utilisateur de protections et faites signer la feuille d'émargement.

2

Préparation préalable de la pâte silicone à empreintes.



Prenez une cuillère de chacune des deux pâtes, blanche et verte en utilisant les cuillères doseuses. Mélangez l'ensemble du bout des doigts pendant 15 à 20 secondes afin d'obtenir une couleur homogène. Respectez bien la proportion de 50/50 (la

dose pour une oreille étant les deux cuillères à ras bord). Travaillez ensuite la pâte pendant environ 30 secondes, la température ambiante a un impact sur le temps de prise de la pâte. Dans une pièce plus froide ($< 17^{\circ}$), la pâte met plus de temps à prendre. S'il fait plus chaud ($> 25^{\circ}$), la pâte prend très vite. La température idéale de travail est aux alentours de 20°C pour un temps de prise de la pâte de 3 à 4 minutes.

En cas de forte chaleur :

- Ne pas laisser la mallette FastMatrix au soleil avant son utilisation.
- Mélanger avec leur cuillère respective les pots si un dépôt huileux trop important s'est formé à la surface.
- Diminuer le temps de malaxage de la pâte, en prenant soin cependant de toujours obtenir une couleur homogène (risque de durcissement de la pâte avant de réaliser le moulage).
- Réduire le temps entre la première partie du moulage (insertion de la première partie de la pâte) et l'utilisation de l'ensemble réservoir piston FastMatrix (risque de mauvaise reprise de la pâte sur le première partie du moulage).

Il est conseillé de reporter un rendez-vous ou de ne pas réaliser de moulage si des conditions extrêmes de chaleur sont atteintes ($> 35^{\circ}\text{C}$).

Important : Dès que la pâte est mélangée, passez à l'étape suivante immédiatement. Il est d'autant plus facile de réaliser les moulages lorsque la pâte est bien souple.

Notre vidéo de démonstration sur :

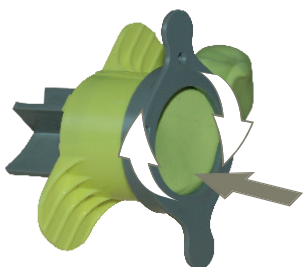
3 Réalisation du moulage :



> Prenez un réservoir FastMatrix avec le piston complètement ressorti.



> Mettez au fond du réservoir la pastille de plastique ronde (elle empêche la pâte de coller sur le piston).



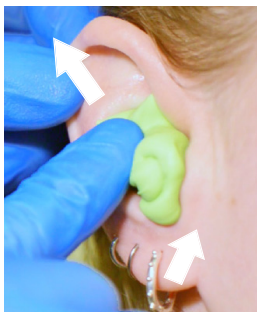
> Prenez la pâte mélangée obtenue remplissez le réservoir à ras bord.



> Prenez un anneau FastMatrix fixez-le sur le réservoir par un $\frac{1}{4}$ de tour (sens des aiguilles d'une montre).



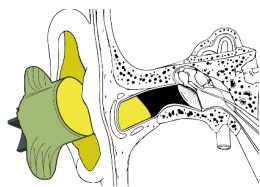
> En tirant doucement le pavillon de l'oreille vers l'arrière avec une main, posez la pâte que vous venez d'extraire directement à l'entrée du conduit auditif. Avec l'index remontez la pâte encore molle de façon à bien remplir le crochet ou pli de l'oreille. Ensuite, toujours en tirant légèrement le pavillon et toujours avec l'index de la main opposée, remplissez avec la pâte encore molle l'entrée du conduit auditif sur environ 1 à 1,5 cm. Il est préférable de pousser la pâte sur le côté et non en face du conduit auditif de façon à libérer l'air contenu dans le conduit (risque de ressentir une pression désagréable). La pâte ayant une élasticité, on s'y reprendra à 2 ou 3 fois doucement pour installer correctement la pâte dans l'entrée du conduit comme un bouchon en mousse.



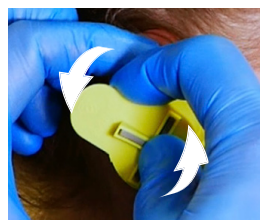
> Prenez l'Ensemble FastMatrix, ressortez encore un peu de pâte de façon à former un cône avec et appliquez l'Ensemble FastMatrix sur l'oreille, patte de l'anneau devant être au niveau du pli de l'oreille.



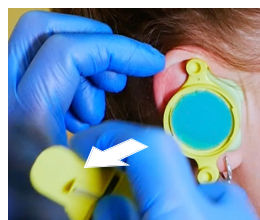
> Appuyez doucement sur le piston comme sur une seringue pour compléter le moulage. La tête et l'Ensemble FastMatrix ne bougent pas, c'est l'entrée du conduit auditif et l'hélix qui se remplissent.



> Avec la main opposée, maintenez l'anneau par les deux pattes (pouce et index) et faites $\frac{1}{4}$ de tour au réservoir (sens opposé des aiguilles d'une montre).



> Après avoir retiré la partie réservoir-piston, l'anneau reste sur l'oreille avec la pastille plastique pendant le temps de prise du moulage d'environ 3 minutes.



4

Retirer le moulage :

- > Après 3 minutes environ, la pastille plastique s'enlève facilement. Conservez la pour les autres moulagés que vous aurez à réaliser. Vérifiez par exemple avec l'ongle



- > Retirez l'anneau de l'empreinte. En fonction des oreilles il peut arriver que l'anneau soit pris dans le volume de pâte. Dans ce cas, retirez le moulage de l'oreille avec l'anneau. Vous pourrez désolidariser plus facilement l'anneau du moulage hors de l'oreille.

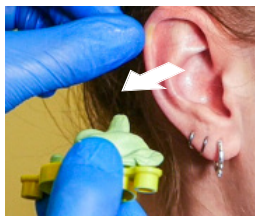


- > Enlevez la partie haute du moulage en le basculant, la partie pli ou crochet de l'oreille devant se retirer en premier.

Important : Une fois le crochet sorti de son logement, il faut vérifier que le moulage tient encore dans l'oreille et qu'il ne tombe pas, s'il ne tient pas bien il se peut que la longueur de conduit du moulage ne soit pas suffisante. S'il tient bien encore, le moulage comporte correctement le premier coude du conduit auditif.



- > Faire un ¼ de tour du moulage vers le visage pour retirer complètement le moulage (sens horaire pour l'oreille droite et antihoraire pour l'oreille gauche).

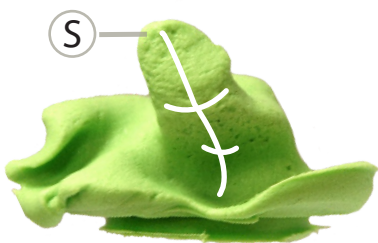


5 Vérification

La vérification des moulages d'oreille consiste à repérer au crayon noir, réellement ou fictivement, sur les moulages en pâte à empreintes, des points et lignes afin de vous assurer de leur correcte réalisation.

➔ Longueur du conduit :

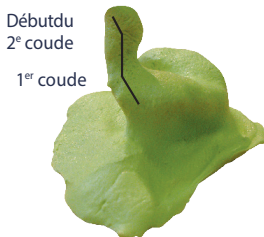
> Sur le conduit, de sa base « B » tracez un trait jusqu'au sommet « S », vous devez constater un changement d'axe de direction, un coude schématisé en « C » par le trait doit être représenté. La longueur moyenne de « BS » est de 1,5 à 2,0 cm et « SC » de 0,5 à 1 cm.



➔ Empreinte conforme :



Moulage conforme pour :
EarPro Poignée, Compact,
UltraCompact.



Moulage conforme pour :
EarPro Slim, EarPro Slim Tel-S,
EarTech Flat.

➔ Empreintes non conformes :



Attention :

Cette longueur de conduit est trop importante car vous avez trop insisté sur la 1^{ère} partie du moulage. Si vous obtenez cela, corrigez immédiatement pour les prochains moulages. Il ne doit pas y avoir la présence du 2^{ème} coude de l'oreille.

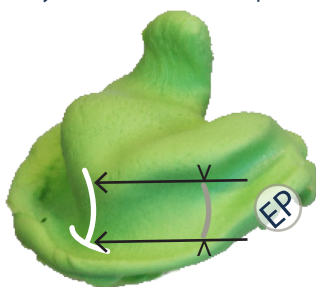


Attention :

Cette longueur de conduit est insuffisante, il manque le 1^{er} coude. Vous devez insister un peu plus sur la 1^{ère} partie du moulage.

➔ Epaisseur de la conque :

> Entre les deux traits, de la base du moulage au haut de la conque, il doit y avoir la distance « Ep » d'environ 1 à 1,5 cm.



➔ Absence de bulle d'air :

> À l'intérieur du coude du conduit, il ne doit pas y avoir de bulle d'air, la surface doit être lisse.



➔ Dessin du crochet

> Suivre avec le crayon jusqu'à l'about du crochet, une courbe descendante doit se dessiner.



⑥ Conditionnement des moulages :

> Une fois les matrices droite et gauche réalisées, mettez-les dans le sachet nominatif. Assurez-vous que le zip est bien fermé et vérifiez les noms sur le sachet et les renseignements. Il faut renseigner aussi les particularités éventuelles présentes sur les moulages ou des personnes.

Exemple de matrices obtenues :

Les matrices ou moulages d'oreilles doivent avoir une épaisseur moyenne de conque de 1,5 cm avec une longueur de conduit total d'environ 2 cm, la conque et le crochet doivent être bien formés, il ne doit pas y avoir de présence de bulle d'air sur la surface.

Notre vidéo de démonstration est disponible sur notre site web !



67 rue Charles Lindbergh - BP90 - 76520 BOOS
Tél. : 02 35 60 57 24